



LIEBEVOLL MODERN

**W**enn sich Nachwuchs ankündigt, ist dies bei vielen Paaren der richtige Zeitpunkt, sich über seine Wohnumgebung noch einmal eingehend Gedanken zu machen.

So erging es auch den Bauherren dieses bemerkenswerten Einfamilienhauses. Die schicke Wohnung mit Rheinblick wäre zu dritt zu klein geworden und auch die Nachbarschaft war nicht ideal für ein spannendes Familienleben mit Kind.

So entstand der Wunsch nach einem eigenen Haus mit Garten – und die Suche nach einem geeigneten Grundstück begann. Da sie im Großraum Wiesbaden bleiben wollten, gestaltete sich dies nicht einfach. Fündig wurden sie schließlich in

# Keinen Kompromiss

Klare Strukturen, sorgfältig geplante und ausgeführte Details, eine ganz besondere Lichtkonzeption und die gekonnte Kombination von **authentisch natürlichen Materialien**, machen dieses Einfamilienhaus zu einem kompromisslos guten Stück Wohnarchitektur.



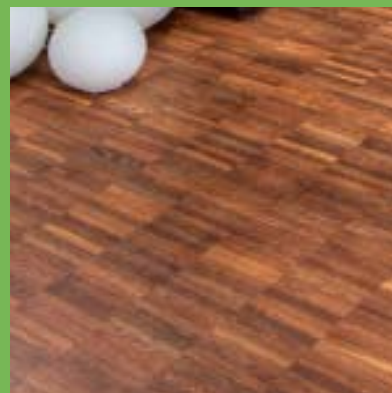
einer kleinen Gemeinde in der Peripherie. Das Grundstück war ruhig, nahezu am Ortsrand gelegen, allerdings klein und nicht ideal im Zuschnitt: lang und schmal waren die Proportionen des Baulandes, das gen Norden und Osten an Anlieger-

straßen grenzt. Doch gerade auf schwierigen Grundstücken entsteht oft Außergewöhnliches und das sollte sich auch hier bewahrheiten. Die Rahmenbedingungen zeichnen maßgeblich mit verantwortlich für das heutige Erscheinungsbild des



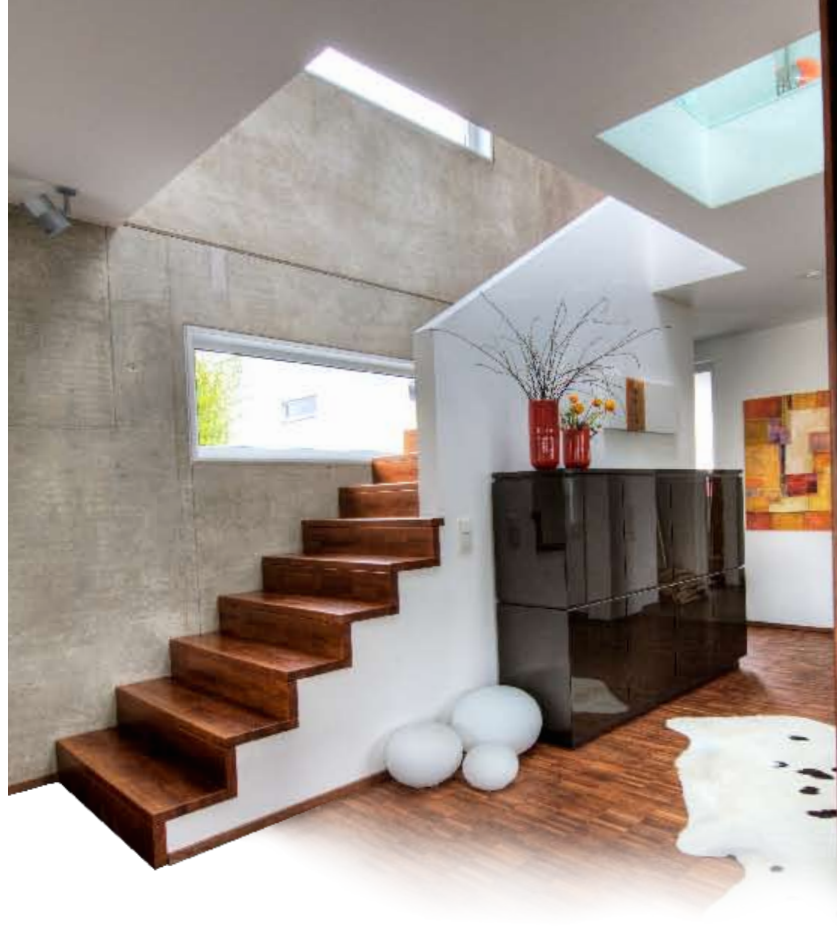


▲ Dieser Blick bietet sich dem Besucher vom Eingangsbereich aus: Das gesamte Erdgeschoss präsentiert sich als ein loftartiger, großer offener Raum. Bauteile wie Stahlunterzug und die -Stütze tragen bewusst zu diesem Ambiente bei.





◀ Die Sichtbetonwand verleiht dem Rauminnern einen besonderen Charakter – spielt aber nur eine dekorative Rolle: Für Dämmung und Halt sorgt die Außenwand in Holzfertigbauweise. Das massive Eichenparkett in Schiffsbodenoptik wurde dunkel gebeizt und im gesamten Haus verlegt, was den großzügigen Gesamteindruck unterstützt. Auf besonderen Wunsch der Bauherren wurde zur Unterstützung der Geschossdecke eine schlanke, statische Konstruktion aus Stahl eingesetzt.



## NATÜRLICHER CHARME

Einfamilienhauses. Denn entsprechend der Grundstücksform entwickelten die Planer ein langes schmales Gebäude mit zwei Geschossen und flachem Dach. Die Formsprache orientiert sich eher an Vorbildern der klassischen Moderne denn an regionaler Architektur, von ländlicher Gemütlichkeit keine Spur.

### Moderne Loftatmosphäre statt regionaltypischer Gemütlichkeit

So präsentiert es sich nach Norden und Osten, also zu den Straßen hin, weitgehend geschlossen. Lediglich der Eingang an der Nord-/Ostecke bricht mit einer einladenden Geste die zurückhaltend, moderne Verslossenheit auf. Von hier bietet sich dem Besucher der Zutritt zu einem Hausinnern, das durch moderne Eleganz besticht. Konsequenterweise wird im Hausinnern die moderne Linie der äußeren Gestalt fortgeführt: Der Grundriss und die Raumaufteilung überzeugen durch Offenheit und einfache aber wirkungsvolle Gestaltungsmittel. Die qualitätsvolle Materialauswahl trägt dazu bei, dass bei aller modernen Formsprache die Wohnlichkeit nicht zu kurz kommt. Decken und Wände präsentieren sich

Die Stahlbauteile erhielten gezielt Patina. So fügen sie sich farblich gut ins Gesamtbild ein. Neutral zu Holzfußboden, Betonwand und Stahl verhalten sich die weiß verputzten Innenwände, die auch für die Designermöbel das richtige Umfeld bieten.

glatt und makellos verputzt. Im Kontrast zur deren Perfektion wirkt das dunkel gebeizte, massive Eichenparkett rustikal und erdverbunden. Der Stahlträger und die filigrane Stütze verleihen dem Erdgeschoss einen Hauch von New Yorker Loft-Etage wozu auch die perfekt verarbeitete, zweigeschossige Sichtbetonwand beiträgt. Um jedem Anflug von Kitsch vorzubeugen, legte der Bauherr größten Wert auf authentische Materialien. Den Vorschlag, anstelle einer echten Betonwand einen günstiger zu verarbeitenden und



Falkunst in Holz: Die Treppe ins Obergeschoss ist abgestimmt auf Verlegemuster und Material des Parketts im Wohnzimmer und im Obergeschoss. Raffiniert: die verzögert einsetzende, massive Brüstung.

ähnlich wirkenden Putz zu verwenden, lehnte er daher rundheraus ab. Was wie Beton aussieht soll auch Beton sein. So wurde der hochgedämmten Holzfertigbaukonstruktion, die für die Dämmung wie für die Statik des Gebäudes zuständig ist, entlang der Nordseite des Hauses eine Innenschale aus sechs Zentimeter dicken Betonfertigteilen vorgestellt.

### Beton ist Beton, Holz ist Holz

Auch für den ausführenden Holzhaus-spezialisten aus dem Westerwald eine Premiere. „An dem Tag, als die Betonfertigteile geliefert und eingebaut wurden,



Perfektion: Die bündig mit dem Wandputz abschließende Faltwerktreppe zeigt das handwerkliche Können des Holzhausherstellers im Detail.

Licht von allen Seiten: Dachfenster, schmales Fensterband oder verglaster Durchbruch in der Geschossdecke, Lichtdurchlässigkeit ist eines der Hauptthemen des Entwurfs. ▶



Inspiziert vom Stüber-Musterhaus in Siebenmorgen: Die Sicherheitsglasscheibe im Fußboden des Obergeschosses leitet das Sonnenlicht ins Zentrum des Erdgeschosses weiter.





## TAGESLICHT-ARCHITEKTUR

Das Oberlicht führt das Tageslicht aus sich ständig ändernden Einfallswinkeln ins Treppenhaus. Entsprechend der Lichtverhältnisse verändern die weiß verputzten, massiven Brüstungen ihre Anmutung im Laufe des Tages.

Kleines Grundstück ganz groß: Die klare Definition von verschiedenen Bereichen durch unterschiedlichste Materialien, wie Holz, Stein und Wasser machen diesen Garten zu etwas Besonderem.



MIT VIEL GESCHICK GESTALTET



war ich richtig aufgeregt“, erinnert sich Geschäftsführer Roland Stüber. Er hatte mit seinem Familienunternehmen Stüber Haus die schlüsselfertige Umsetzung des Bauvorhabens übernommen und empfand es als eine tolle Herausforderung die ehrgeizigen Vorstellungen der Bauherrschaft umzusetzen.

### Ins richtige Licht gerückt

Das Ergebnis besteht heute aufgrund der perfekten Detaillösungen und der raffinierten Innenraumgestaltung. So erstellte der Bauherr selbst ein gesondertes Lichtkonzept, das nicht nur die künstliche Beleuchtung im und um das Haus herum umfasste, sondern auch die Führung des natürlichen Tageslichtes berücksichtigte. Besonders viel von letzterem fällt über

Im Erdgeschoss öffnet sich das Haus nach Süden und Westen mit großen Glasflächen zum Garten. Der Kaminofen im Wohnbereich sorgt vor allem in der Übergangszeit für Gemütlichkeit.



Das Haus ist  
größer geworden.  
Das Gefühl  
ist dasselbe.



Nach dem Vorbild der Natur bauen wir Häuser in konsequent biologischer Bauweise ausschließlich mit schadstoffgeprüften Materialien. Zum Beispiel mit unserer atmungsaktiven, 37 cm starken Voll-Werte-Wand - eine echte Innovation, da sie mit ihrer einzigartigen Xund-E-Schutzebene vor Elektrosmog schützt und für ein ausgeglichenes Raumklima sorgt. Im Sommer ist es angenehm kühl, im Winter wohlig warm. Das Ganze bei einem extrem geringen Energieverbrauch - mit entsprechender Haustechnik weit unter den geforderten Werten der Energieeinspar-Verordnung (EnEV). In Kombination mit Erdwärmennutzung oder Solarkollektoren ergibt sich eine Passivhaus-Qualität mit attraktiver KfW-Förderung.

Lassen Sie sich von unserer ökologischen Bauweise überzeugen und von unserem umfassenden kostenlosen Stihwelten-Katalog inspirieren. Tel. 083 36-9000, [www.baufritz-bau.de](http://www.baufritz-bau.de)



**BAUFRITZ**  
SEIT 1898



Der Eingangsbereich befindet sich an der nord-östlichen Hausecke und erhält durch das massiv wirkende Vordach und die gezielte Beleuchtung vor allem bei Nacht seine starke räumliche Definition.

die großen Süd-West-Fenster des Erdgeschosses in den loftartigen Wohnbereich. Um auch im sonnenabgewandten Teil des Wohnbereiches für natürliches Licht zu sorgen, wurden ungewöhnliche, vertikale Lichtkanäle installiert, die heute die Sonnenstrahlen bis ins Hauszentrum leiten.

### Sonnenleitsystem

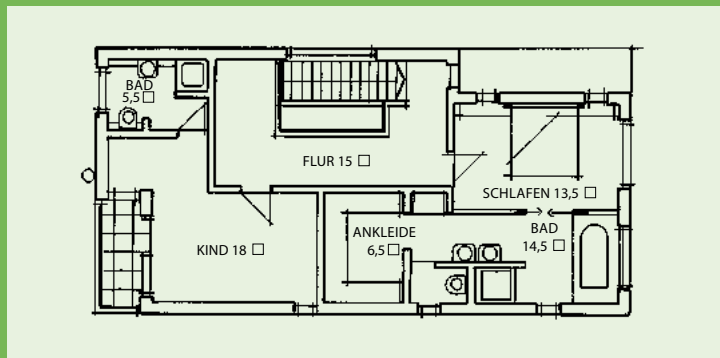
Dafür wurde in das Flachdach ein Oberlicht eingefügt. Das hier einfallende Sonnenlicht findet über eine Glasplatte in der folgenden Geschossdecke seinen Weg bis ins offene Erdgeschoss. Dieser Lichtkanal sorgt vor allem im skulptural ausgebildeten Treppenbereich für faszinierende Lichtspiele: Sonnenflecken wandern über Eichenholz, Beton und Putz und lassen die Materialien in ihrer Vielfalt und natürlichen Schönheit erstrahlen.

Doch auch wenn die Sonne nicht scheint, vor allem bei Nacht, erstrahlt dieses Haus perfekt inszeniert in kunstvollem Licht. So wie es sich die Bauherren gewünscht hatten: perfekt. Ohne Kompromisse. ab ■

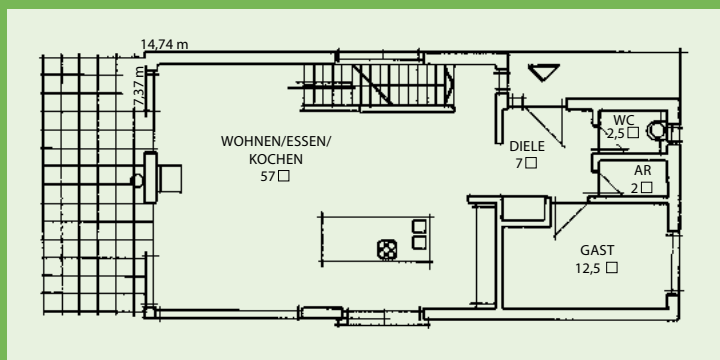


## Daten & Fakten

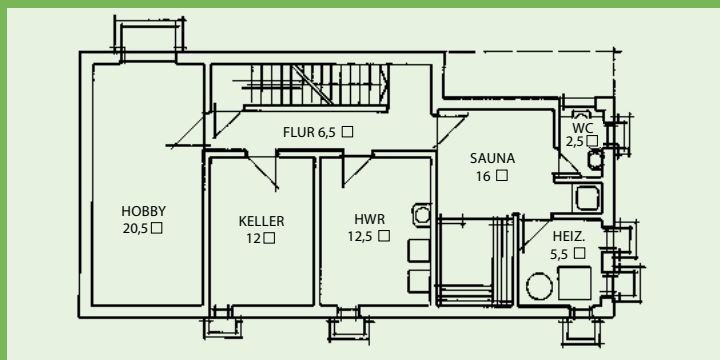
- **ENTWURF UND AUSFÜHRUNG:**  
Individuell geplantes Einfamilienhaus von Stüber Haus, Alois Stüber GmbH  
Dasbacher Str. 5, 53547 Siebenmorgen  
Fon (02638) 5151, www.stueber-haus.de
- **BAUWEISE:**  
Holzfertigbauweise, mit Zellulose- und Holzfaserdämmung, Putzfassade, U-Wert der Außenwand 0,16 W/m<sup>2</sup>K; Flachdach, U-Wert 0,17 W/m<sup>2</sup>K; Kunststofffenster mit Isolierverglasung U<sub>w</sub>-Wert 1,1 W/m<sup>2</sup>K; Faltwerk-Massivholztreppe
- **TECHNIK:**  
Luft-Wasserwärmepumpe mit Innenaufstellung im Keller, kontrollierte Wohnungslüftung mit Wärmerückgewinnung, Fußbodenheizung, Kaminofen
- **ENERGIEVERBRAUCH:**  
Primärenergiebedarf: 38,7 kWh/m<sup>2</sup>a  
Heizwärmebedarf: 38,17 kWh/m<sup>2</sup>a
- **WOHNFLÄCHE:**  
EG 80,42 m<sup>2</sup>, DG 73,04 m<sup>2</sup>  
Nutzfläche Keller ca. 80 m<sup>2</sup>
- **BAUKOSTEN:**  
Schlüsselfertig ab Oberkante Kellerdecke ab 323 685 Euro inklusive Extras wie Flachdach-Lichtkuppel, begehbare Glasplatte in der Geschossdecke, Sichtbetonwand und Edelstahlaußenkamin



DACHGESCHOSS



ERDGESCHOSS



KELLER

Unsere Musterhaus-Ausstellungen:

# Beeindruckender als jedes Foto!



**AUSSTELLUNG  
EIGENHEIM  
& GARTEN**

Besuchen Sie unsere großen Musterhaus-Ausstellungen  
und freuen Sie sich auf insgesamt über 250 Traumhäuser zum Anfassen!

[www.musterhaus-online.de](http://www.musterhaus-online.de)

**Bad Vilbel** bei Frankfurt am Main, Ludwig-Erhard-Straße, 61118 Bad Vilbel, Telefon: (06101) 87926  
Öffnungszeiten: 11–18 Uhr, Sonn- und Feiertags geöffnet, Montag und Dienstag Ruhetag

**Fellbach** bei Stuttgart, Höhenstr. 21, 70736 Fellbach, Telefon: (0711) 520494-26  
Öffnungszeiten: 11–18 Uhr, Sonn- und Feiertags geöffnet, Montag und Dienstag Ruhetag

**Poling** bei München, Senator-Gerauer-Str. 25 (Bauzentrum Poling), 85386 Poling/Grub, Telefon: (089) 99020760  
Öffnungszeiten: 10–17 Uhr, Sonn- und Feiertags geöffnet, Montag Ruhetag, Technologiepavillon täglich geöffnet

**Wuppertal** Eichenhofer Weg, 42279 Wuppertal/Oberbarmen, Telefon: (0202) 643001  
Öffnungszeiten: 11–18 Uhr, Sonn- und Feiertags geöffnet, Montag und Dienstag Ruhetag



Jetzt auch in der Schweiz: Home Expo Suhr, Bernstr. 46, CH-5034 Suhr  
Telefon: +41 (0)62 843 09 15, Fax: +41 (0)62 843 09 16, [info@homeexpo.ch](mailto:info@homeexpo.ch)  
Öffnungszeiten: Mittwoch bis Montag, 11–18 Uhr, Dienstag Ruhetag