

Erst Abriss, dann Neubau



*Sandra und Tobias Berens
auf ihrer Terrasse.*

Das neue Heim von Sandra und Tobias Berens steht in einem gewachsenen Wohngebiet mit altem Baumbestand. Wie kam es dazu? Das Paar lebte in Köln, zog aus beruflichen Gründen nach Hamburg. Sie wollten in der Hansestadt bleiben und wünschten sich ihr eigenes Haus. Es sollte aber auf keinen Fall eine Bestandsimmobilie sein. Dennoch kauften sie eine – und ließen sie abreißen.

Auf der Suche nach einem Baupartner stießen die beiden auf Viebrockhaus. Sie entschieden sich für den Entwurf „Maxime 361“ mit kleinen Besonderheiten wie der Wechselfassade aus Putz und Klinker sowie dem Dachüberstand mit einer wetter-

geschützten Terrasse darunter. Außerdem wurde das Haus um 1,29 Meter verlängert. Im Erdgeschoss ist die Deckenhöhe um 13 Zentimeter auf 2,63 Meter erhöht worden.

Der großzügige Eingangsbereich ist zum Wohn- und Essbereich hin komplett geöffnet. Unter der geschlossenen Treppe befinden sich die Garderobe sowie ein Schuh- und Kofferraum, der mit einer Schiebetür geschlossen werden kann. Der offene Koch-, Wohn- und Essbereich verfügt über zahlreiche bodentiefe Fenster und mehrere Zugänge zu den Terrassen. Das runde Panoramafenster über dem Sitzbereich im Wohnzimmer ist ein echter Blickfang. „Diese Form haben wir auch

Illustration: iStock/Marvid

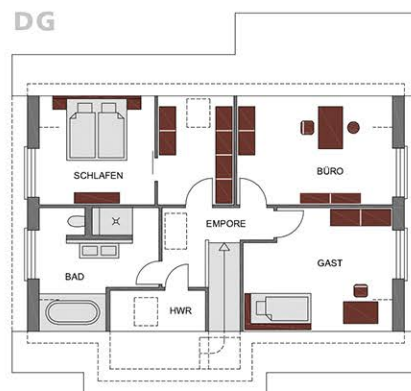
Das Bad ist mit einer T-Wand in verschiedene Bereiche unterteilt.



Das runde Panoramafenster ist ein Blickfang. Die runde Form findet sich auch in den Lampen und einigen Möbeln wieder.



Die helle Küche bietet viel Platz und eine Bar für den schnellen Snack zwischendurch.



bei der Auswahl der runden Lampen, der runden Hocker, dem runden Sitzplatz im Garten sowie an anderen Stellen weitergeführt“, erklärt Tobias Berens.

Im Dachgeschoss hat ein gemeinsames Homeoffice Platz gefunden. Das Schlafzimmer verfügt über eine separate Ankleide. Im Bad separiert eine T-Wand den Duschbereich auf der einen und den WC-Bereich auf der anderen Seite. Außerdem gibt es ein Doppelwaschbecken an der Vorderseite der T-Wand und eine Wanne unter der Dachschräge. Die Familie hat oft Gäste. Sie übernachten im Gästezimmer, das sonst als Fitnessraum genutzt wird.

Hausbezeichnung: Maxime 361

Bauweise: massiv

Dach: Satteldach 35°

Abmessungen: 14,43 m x 8,52 m

Wohnfläche: 172,87 m²

Jahresprimärenergiebedarf:

22,37 kWh/(m²a)

Haustechnik: Hybrid-Air-Eco-Technik, Photovoltaikanlage (5 kWp)

Besonderheiten: Viebrockhäuser werden nur noch im Standard KfW-Effizienzhaus 40 Plus angeboten

Hersteller: Viebrockhaus AG, Grashofweg 11b, 21698 Harsefeld, Tel.: 08 00/8 99 10 00, www.viebrockhaus.de

